

FACTSHEET

Post COVID-19 conditie

Post-exertionele malaise en
orthostatische intolerantie:
resultaten van
de PRIME studie



Deze factsheet beschrijft de resultaten van een onderzoek naar langdurige gevolgen na een coronabesmetting, door de GGD Zuid-Limburg en de Academische Werkplaats Publieke Gezondheid Limburg.

Het onderzoek is uitgevoerd met steun van Ciro (kennis- en behandelcentrum van complex chronische longziekten), Universiteit Maastricht, GGD Limburg-Noord en het Rijksinstituut voor Volksgezondheid en Milieu (RIVM).



Onderzoek de PRIME-studie

Er is veel vraag naar geschikte zorg en behandelopties voor mensen die langdurig klachten houden na een coronabesmetting. Behandelopties voor mensen met langdurige coronaklachten zijn vaak gericht op beweging en het krijgen van een betere (lichamelijke) conditie.

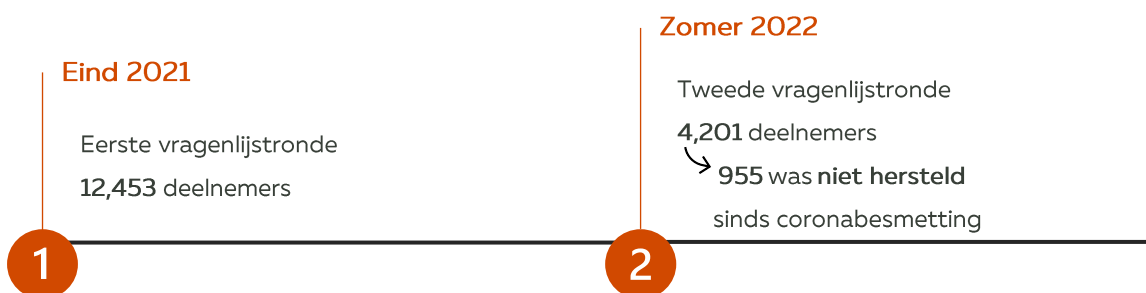
Soms worden klachten erger door bewegingstherapieën, zoals in het geval van **post-exertionele malaise** (PEM; inspanningsintolerantie) of **orthostatische intolerantie** (OI; symptomen veroorzaakt door dalende bloeddruk bij opstaan).

Het doel van dit onderzoek is nagaan hoe vaak PEM of OI voorkomt onder mensen die niet herstellen na een coronabesmetting, en in welke groepen PEM en OI vaker voorkomen.

Data verzameling

Voor deze studie zijn **online vragenlijsten** gebruikt. Alle volwassenen die positief zijn getest in een teststraat van GGD Zuid-Limburg tussen 1 juni 2020 en 1 november 2021 zijn uitgenodigd om de vragenlijsten in te vullen. Daarnaast is ook een deel van de mensen die negatief zijn getest in dezelfde periode, uitgenodigd.

De vragenlijsten zijn op twee meetmomenten, door dezelfde mensen, ingevuld:



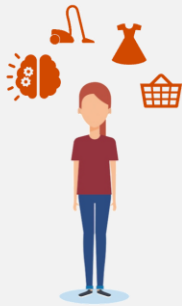
De bevinding uit deze factsheet zijn gebaseerd op informatie uit de tweede vragenlijstronde, omdat hier naar PEM en OI is gevraagd.



Vragenlijsten

De volgende vragen zijn gebruikt om een indicatie van post-exertionele malaise of orthostatische intolerantie te krijgen.

Post-exertionele malaise (PEM)



Heeft u in de afgelopen 6 maanden last gehad van de volgende klachten? (nooit, soms, ongeveer de helft van de tijd, meestal of altijd):

- Een doof, zwaar gevoel na het beginnen met een inspanning?
- Pijn of vermoeidheid op de dag na niet inspannende dagelijkse activiteiten?
- Geestelijke vermoeidheid na de kleinste inspanning?
- Lichamelijk moe na de kleinste activiteit?
- Lichamelijk leeg of ziek voelen na kleine inspanning?

Als de klachten zijn ervaren, wordt ook gevraagd naar de ernst (mild, gemiddeld, ernstig of extreem ernstig).

Als iemand minstens 1 van de 5 klachten, ten minste de helft van de tijd met minimaal gemiddelde ernst heeft ervaren, is dit indicatief voor PEM.

DePaul Symptom Questionnaire Post-Exertional Malaise (DSQ-PEM) 10_3390/diagnostics8030066

Orthostatische intolerantie (OI)



Heeft u in de afgelopen 6 maanden last gehad van de volgende klachten? (nooit, soms, ongeveer de helft van de tijd, meestal of altijd):

- Een snelle hartslag na het staan?
- Last van wazig zien of kokerzicht na het staan?
- Last van een licht gevoel in het hoofd of flauwvallen na het staan?
- Niet in staat om rechtop te blijven staan?

Als de klachten zijn ervaren, wordt ook gevraagd naar de ernst (mild, gemiddeld, ernstig of extreem ernstig).

Als iemand minstens 1 van de 4 klachten, ten minste de helft van de tijd met minimaal gemiddelde ernst heeft ervaren, is dit indicatief voor OI.

DePaul Symptom Questionnaire-2 (DSQ-2) 10_1080/21641846.2019.1653471

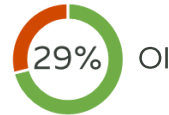


Bevindingen



Vrouwen

Van de 557 vrouwen die zich niet hersteld voelden sinds coronabesmetting, had:

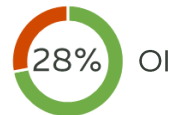
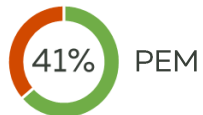


Daarnaast had 24% van de vrouwen zowel PEM als OI.



Mannen

Van de 389 mannen die zich niet hersteld voelden sinds coronabesmetting, had:



Daarnaast had 20% van de mannen zowel PEM als OI.



Vermoeidheid

Van de vrouwen met PEM en/of OI, gaf 81% aan vermoeid te zijn. Bij de mannen was dit 77%-81%.



Dus ongeveer 1 van de 5 mannen en vrouwen met PEM en/of OI voelt zich niet vermoeid.

Daarnaast zijn er mensen zonder PEM en OI die vermoeid zijn.



Bevindingen

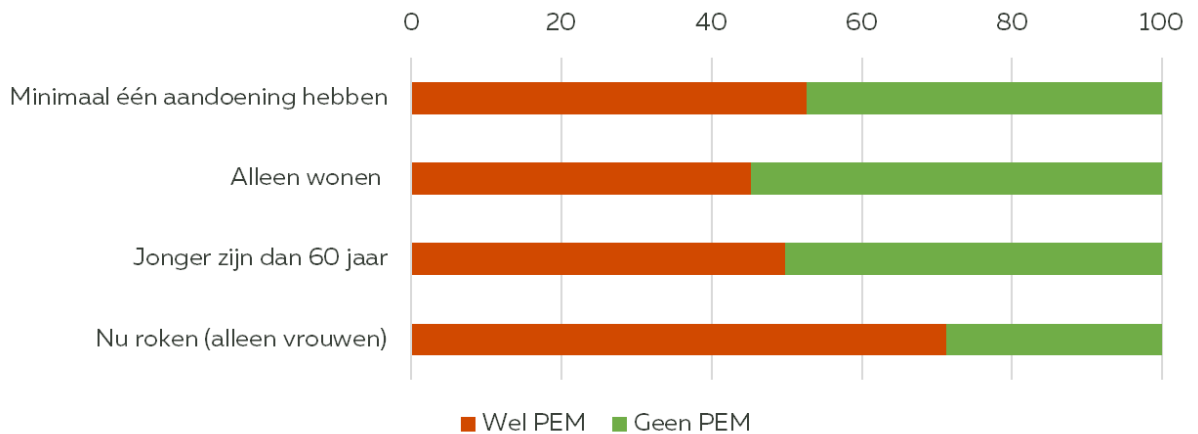


Groepen waarin PEM en OI meer voorkomt

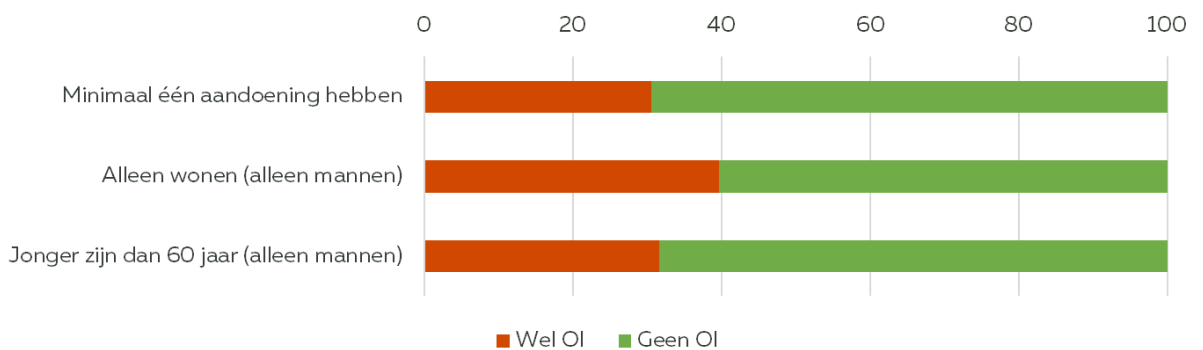
PEM en OI komt veel voor en in sommige groepen komt het nog vaker voor. Hier is dus nog meer alertheid geboden, zoals wanneer iemand zich bij een arts meldt.



PEM komt vaker voor bij mannen en vrouwen die:



OI komt vaker voor bij mannen en vrouwen die:





Samenvatting en aanbevelingen vanuit het onderzoek

- Een aanzienlijk deel van de mensen met langdurige coronaklachten heeft **post-exertionele malaise (41%–48%)** of **orthostatische intolerantie (28%–29%)**.
- Er is extra aandacht nodig van de zorgverlener voor mensen die alleen wonen of onderliggende aandoeningen hebben.
- Enkel vragen of iemand **vermoed is, is geen geschikte indicator** voor het hebben van PEM of OI.
- Het is belangrijk dat zorgverleners die behandelplannen opstellen voor mensen met langdurige coronaklachten, eerst **standaard screenen op PEM en OI**, om zo een geschikte behandeling te kunnen bieden.

Concrete aanbevelingen voor professionals in alle gezondheidssectoren zijn:

- 1) Screen op PEM en OI wanneer iemand niet hersteld is van een coronabesmetting. PEM en OI komen namelijk veel voor, maar worden nu onvoldoende opgemerkt in de zorg.
- 2) Gebruik de beschikbare tools, namelijk de eenvoudige en makkelijk toepasbare vragen, om een indicatie te krijgen of er sprake is van PEM en OI.

The left side of the page features a dark blue background with several stylized, light blue virus particles of varying sizes. These particles have a central circular core and numerous small, rounded protrusions extending outwards, resembling coronaviruses. The background is partially obscured by a white curved shape on the right side.

COLOFON

Deze factsheet is een uitgave van GGD Zuid-Limburg. Overname van gegevens is toegestaan, mits voorzien van bronvermelding.

Dit onderzoek is tot stand gekomen in samenwerking met Ciro, Universiteit Maastricht, GGD Limburg-Noord en het RIVM.

GGD Zuid Limburg

Postbus 33, 6400 AA Heerlen
T 088 880 50 70 (secretariaat)

www.ggdzl.nl

Meer weten?

Heeft u vragen over de inhoud van deze factsheet? Neem contact op met Coronaonderzoek@ggdzl.nl

Academische Werkplaats Publieke
Gezondheid

GGD Zuid-Limburg en Maastricht University –
Sociale geneeskunde,
Gezondheidsbevordering, Care en Public
Health Research Institute (CAPHRI).

Dit onderzoek is als Preprint toegankelijk. LET
OP: niet beoordeeld door vakgenoten.

<https://submit.medrxiv.org/submission/pdf?msid=MEDRXIV/2023/294204&roleName=author>

Meer informatie en andere artikelen van de
PRIME studie zijn beschikbaar via:

<https://www.ggdzl.nl/professionals/projecten-en-onderzoeken/onderzoek-naar-langdurige-gevolgen-van-corona/>